

# ESITI CLASSI V

## *Una prima analisi*

ISIS «Daniele Crespi» A.S. 2018-2019

# I dati presi in considerazione

- Livelli di competenza test INVALSI (Italiano – Matematica – Inglese)
- Votazione Esame di Stato
- Votazione I quadrimestre (Italiano – matematica – Inglese)
- Credito di ammissione all'Esame di Stato

# Il curriculum delle competenze Invalsi

- I descrittori dei livelli di competenza
  - Descrittori sintetici
  - Descrittori analitici

[https://invalsi-areaprove.cineca.it/index.php?get=static&page=g13\\_descrittori\\_qualitativi](https://invalsi-areaprove.cineca.it/index.php?get=static&page=g13_descrittori_qualitativi)

# I descrittori - prova di ITALIANO

Descrizione del livello Italiano - Ultimo anno del secondo ciclo di istruzione	Livello conseguito
L'esito conseguito dall'allievo/a nella prova non consente l'attestazione del raggiungimento del livello 1.	
<b>Livello 1.</b> L'allievo/a risponde a domande su testi in prevalenza dal contenuto concreto e familiare, dalla struttura lineare e dal lessico abituale. Individua informazioni esplicite, in parti circoscritte e indicate di un testo, quando non siano presenti informazioni che potrebbero essere confuse con quelle richieste. Riconosce un'informazione quando è riformulata con parole familiari e vicine a quelle usate nel testo. Ricava dal contesto il significato di parole o di espressioni di uso abituale in parti di testo indicate, e compie semplici deduzioni collegando un numero limitato di informazioni esplicite. Ricostruisce il significato del testo, o di sue parti, riconoscendone una sintesi che contiene parole chiave. Coglie il punto di vista dell'autore e lo scopo di un testo se questi sono chiaramente espressi e ripetuti in più punti. Svolge compiti grammaticali che, sulla base del contesto, richiedono di individuare il significato e la funzione di elementi linguistici fondamentali (es. singole parole, espressioni, frasi).	
<b>Livello 2.</b> L'allievo/a risponde a domande su testi in prevalenza di contenuto concreto e familiare, caratterizzati da struttura lineare e da un lessico non solo di uso abituale, ma anche specialistico. Individua in maniera autonoma le informazioni richieste, date in più punti del testo, anche quando siano presenti altre informazioni che possono essere confuse con quelle da ritrovare. Ricava dal testo il significato di parole o espressioni, anche di uso non frequente, o di carattere tecnico-specialistico. Ricostruisce il significato di parti del testo collegando più informazioni e coglie il tema o l'argomento principale di testi di diverso genere. Se guidato, coglie il senso del testo, ad esempio scegliendo tra formulazioni sintetiche alternative. Riconosce il tono (ironico, polemico, ecc.) di frasi o parole e il valore espressivo di alcune scelte stilistiche dell'autore in passaggi significativi del testo. Svolge compiti grammaticali che richiedono il ricorso alla propria esperienza linguistica e alla conoscenza di elementi di base della grammatica (es. forme di collegamento tra frasi o tra diverse parti di un testo).	
<b>Livello 3.</b> L'allievo/a risponde a domande su testi di contenuto anche astratto ma vicino alla sua esperienza e alle sue conoscenze, caratterizzati in prevalenza da una struttura lineare, e dall'uso di un lessico anche settoriale o figurato. Individua più informazioni richieste con parole differenti rispetto a quelle utilizzate nel testo, e distribuite in punti diversi. Ricava dal testo il significato di espressioni figurate o caratterizzate da un particolare tono (ironico, polemico, ecc.) o che appartengono a un linguaggio tecnico-specialistico. Ricostruisce il significato dell'intero testo o di sue parti, anche molto ricche di informazioni. Coglie il modo in cui il testo è organizzato e strutturato. Riconosce il significato o la funzione di alcune scelte stilistiche dell'autore. Coglie il senso di un testo al di là del suo significato letterale. Svolge compiti grammaticali che richiedono il ricorso alla conoscenza spontanea della lingua e alla pratica dei testi unite a una sicura conoscenza di forme e strutture grammaticali fondamentali.	

Descrizione del livello Italiano - Ultimo anno del secondo ciclo di istruzione	Livello conseguito
<b>Livello 4.</b> L'allievo/a risponde a domande su testi anche dal contenuto astratto, caratterizzati da una struttura non lineare, da una costruzione complessa delle frasi e da un lessico non abituale. Individua informazioni relative a criteri presentati, in modi e codici diversi, nell'intero testo. Riconosce il significato di parole e di espressioni poco note anche ricorrendo all'insieme delle proprie conoscenze. Ricostruisce informazioni implicite ma centrali nel testo, mettendo in relazione informazioni lontane tra loro. Coglie il senso del testo collegando definizioni, esempi concreti e concetti. Riconosce le relazioni tra le parti che costituiscono il testo: titolo, capoversi, paragrafi. Comprende gli effetti comunicativi delle scelte stilistiche dell'autore. Riconosce gli elementi del discorso argomentativo, anche attraverso il confronto di testi, e identifica le fondamentali strategie dell'argomentazione. Svolge compiti su fenomeni grammaticali relativamente complessi, che richiedono una buona capacità di analisi e una sicura conoscenza delle forme e delle strutture della lingua con relativa terminologia.	
<b>Livello 5.</b> L'allievo/a risponde a domande su testi anche di contenuto astratto o lontano dalla sua esperienza, caratterizzati da una struttura non lineare, da una costruzione complessa delle frasi e da una varietà di linguaggi. Individua in maniera autonoma informazioni secondarie, anche espresse in riformulazioni che sono distanti dalla forma in cui sono rese nel testo. Coglie il senso complessivo di un testo anche attraverso la ricostruzione di significati non espressi in maniera esplicita. Ricostruisce l'ordine di argomenti ed eventi che nel testo non seguono l'ordine logico o cronologico. Distingue in un testo argomenti a favore o contro una tesi data. Riconosce le caratteristiche stilistiche di vari tipi di testo, in prosa e in poesia, e i diversi registri linguistici (dal colloquiale al formale), anche quando si alternano all'interno dello stesso testo. Svolge compiti su fenomeni grammaticali complessi, anche in passaggi testuali molto densi di informazioni e particolarmente elaborati dal punto di vista linguistico.	

# I descrittori analitici -ITALIANO

## Un esempio

Descrizione Sintetica	Descrizione Analitica
<b>LIVELLO 5</b>	
<p>L'allievo/a risponde a domande su testi anche di contenuto astratto o lontano dalla sua esperienza, caratterizzati da una struttura non lineare, da una costruzione complessa delle frasi e da una varietà di linguaggi. Individua in maniera autonoma informazioni secondarie, anche espresse in riformulazioni che sono distanti dalla forma in cui sono rese nel testo. Coglie il senso complessivo di un testo anche attraverso la ricostruzione di significati non espressi in maniera esplicita. Ricostruisce l'ordine di argomenti ed eventi che nel testo non seguono l'ordine logico o cronologico. Distingue in un testo argomenti a favore o contro una tesi data. Riconosce le caratteristiche stilistiche di vari tipi di testo, in prosa e in poesia, e i diversi registri linguistici (dal colloquiale al formale), anche quando si alternano all'interno dello stesso testo. Svolge compiti su fenomeni grammaticali complessi, anche in passaggi testuali molto densi di informazioni e particolarmente elaborati dal punto di vista linguistico.</p>	<p>Gli studenti/ le studentesse rispondono a domande su testi anche dal contenuto astratto o lontano dalla loro esperienza, caratterizzati da una struttura non lineare, da forte densità informativa e da varietà (anche interna allo stesso testo) di linguaggi e di registri. Individuano in maniera autonoma le informazioni richieste anche quando non siano in posizioni salienti nel testo, in presenza di molteplici informazioni fortemente concorrenti, eventualmente riferite ad argomenti secondari rispetto al tema principale. Individuano le informazioni richieste anche se presentate in forma parafrastica, in una riscrittura che mantiene col testo soltanto legami di senso. Ricostruiscono l'ordine cronologico di azioni o eventi presentati nel testo in altro ordine, operando inferenze complesse a partire da una rappresentazione globale del testo. In testi argomentativi messi a confronto, affini nel contenuto e in alcuni aspetti formali, ne ricostruiscono il significato globale e distinguono i punti di accordo e quelli di disaccordo. Riconoscono le variazioni di registro che caratterizzano le parti di un testo e distinguono i tipi di linguaggio (ad esempio, tecnico-specialistico, letterario, ecc.) ricorrendo all'insieme delle conoscenze e delle esperienze personali. In testi di vario tipo distinguono e classificano connettivi e indicatori temporali per ristabilire l'ordine logico o cronologico degli argomenti o dei fatti. Riconoscono le figure retoriche e i procedimenti stilistici, anche nel testo poetico.</p> <p>Svolgono compiti su fenomeni grammaticali complessi, anche in passaggi testuali particolarmente densi sul piano informativo ed elaborati sul piano strutturale (es. riconoscere un'anafora con antecedente lontano e poco saliente in un testo di argomento non comune).</p>

# I descrittori - prova di MATEMATICA

Descrizione del livello Matematica - Ultimo anno del secondo ciclo di istruzione	Livello conseguito
L'esito conseguito dall'allievo/a nella prova non consente l'attestazione del raggiungimento del livello 1.	
<b>Livello 1.</b> L'allievo/a utilizza conoscenze elementari e procedure di base, prevalentemente acquisite nella scuola secondaria di primo grado e, in parte, alla fine del primo biennio della scuola secondaria di secondo grado. Risponde a domande formulate in maniera semplice usando informazioni direttamente individuabili. Risolve problemi che coinvolgono contesti abituali e che richiedono procedimenti semplici.	
<b>Livello 2.</b> L'allievo/a conosce le principali nozioni previste dalle Linee guida e dalle Indicazioni nazionali di matematica per il primo biennio della scuola secondaria di secondo grado. Risponde a domande che richiedono semplici elaborazioni sui dati disponibili (es. confrontare grafici di vario tipo). Risolve problemi in cui occorre scegliere opportunamente i dati dal testo e utilizzare conoscenze matematiche possedute fin dai gradi scolari precedenti.	
<b>Livello 3.</b> L'allievo/a usa abilità di base acquisite nel corso della scuola secondaria di secondo grado e collega tra loro conoscenze fondamentali. Riconosce le proprietà dei principali oggetti matematici (es. figure geometriche, grafici e funzioni) e risolve problemi anche utilizzando equazioni e disequazioni elementari o semplici trasformazioni di formule. Riconosce, anche sotto forme diverse, modelli matematici semplici che rappresentano fenomeni o situazioni proposte (es. un modello di crescita lineare).	
<b>Livello 4.</b> L'allievo/a conosce e utilizza con efficacia i principali oggetti matematici (es. funzioni ed equazioni) presenti nelle Linee guida e nelle Indicazioni nazionali di matematica della scuola secondaria di secondo grado. Risolve problemi, anche in contesti non abituali, riconoscendo diverse rappresentazioni dei modelli matematici (es. modelli di crescita esponenziale) e collega proprietà e informazioni attraverso l'interpretazione di grafici, formule e tabelle. Riconosce, tra diverse argomentazioni, quella che sostiene adeguatamente un'affermazione data e completa dimostrazioni in ambito numerico.	
<b>Livello 5.</b> L'allievo/a conosce in modo approfondito aspetti concettuali e procedurali relativi a contenuti previsti dalle Linee guida e dalle Indicazioni nazionali di matematica della scuola secondaria di secondo grado. Usa con padronanza gli strumenti del calcolo algebrico per ricavare informazioni e proprietà degli oggetti matematici (es. figure geometriche o funzioni). Risolve problemi e interpreta situazioni in contesti complessi usando con sicurezza modelli matematici. Produce argomentazioni e dimostrazioni utilizzando anche il linguaggio algebrico.	

# I descrittori analitici: MATEMATICA

## Un esempio

Descrizione Sintetica	Descrizione Analitica
<b>LIVELLO 4</b>	
<p>L'allievo/a conosce e utilizza con efficacia i principali oggetti matematici (es. funzioni ed equazioni) presenti nelle Linee guida e nelle Indicazioni nazionali di matematica della scuola secondaria di secondo grado. Risolve problemi, anche in contesti non abituali, riconoscendo diverse rappresentazioni dei modelli matematici (es. modelli di crescita esponenziale) e collega proprietà e informazioni attraverso l'interpretazione di grafici, formule e tabelle. Riconosce, tra diverse argomentazioni, quella che sostiene adeguatamente un'affermazione data e completa dimostrazioni in ambito numerico.</p>	<p><b>NUMERI</b></p> <p>L'allievo/a è in grado di scegliere giustificazioni e completare dimostrazioni relativamente a proprietà che riguardano i numeri naturali e le operazioni fra essi, anche utilizzando il linguaggio algebrico. Individua l'insieme delle soluzioni di un'equazione anche utilizzando rappresentazioni grafiche di funzioni.</p>
	<p><b>SPAZIO E FIGURE</b></p> <p>L'allievo/a riconosce figure complesse come composte da figure più semplici e calcola, per somma o differenza, misure di lunghezze, angoli, perimetri e superfici. Riconosce l'equazione di una conica che verifica condizioni assegnate.</p>
	<p><b>RELAZIONI E FUNZIONI</b></p> <p>L'allievo/a utilizza un'equazione di una funzione lineare, che modella una situazione reale, per calcolare l'incremento di una variabile noto l'incremento dell'altra. Interpreta il grafico di una funzione per ricavare informazioni sulle sue proprietà locali e globali o riconoscere una sua possibile equazione. In una situazione riferita a un contesto reale individua un modello esponenziale, ne riconosce una rappresentazione grafica, completa una tabella di valori e ricava dati numerici per risolvere un problema.</p>

### **DATI E PREVISIONI**

L'allievo/a calcola una media pesata in una situazione conosciuta. Calcola o individua un valore di probabilità ricavando i dati con una interpretazione non elementare del testo. Produce un'argomentazione ricavando i dati da un testo discontinuo (per esempio, in una situazione che riguarda una percentuale di percentuale).

# I descrittori – PROVA DI INGLESE

<b>Descrizione del livello</b> <b>Inglese - ascolto (<i>listening</i>)*</b> <b>Ultimo anno del secondo ciclo di istruzione</b>	<b>Livello</b> <b>conseguito</b>	<b>Descrizione del livello</b> <b>Inglese - lettura (<i>reading</i>)*</b> <b>Ultimo anno del secondo ciclo di istruzione</b>	<b>Livello</b> <b>conseguito</b>
L'esito conseguito dall'allievo/a nella prova non consente l'attestazione del raggiungimento del livello B1.		L'esito conseguito dall'allievo/a nella prova non consente l'attestazione del raggiungimento del livello B1.	
<b>Livello QCER: B1.</b> È in grado di comprendere i punti salienti di un discorso chiaro in lingua standard che tratti argomenti familiari affrontati abitualmente sul lavoro, a scuola, nel tempo libero ecc., compresi dei brevi racconti.		<b>Livello QCER: B1.</b> È in grado di leggere testi fattuali semplici e lineari su argomenti che si riferiscono al suo campo d'interesse raggiungendo un sufficiente livello di comprensione.	
<b>CEFR Level: B1.</b> <i>Can understand the main points of clear standard speech on familiar matters regularly encountered in work, school, leisure etc., including short narratives.</i>		<b>CEFR Level: B1.</b> <i>Can read straightforward factual texts on subjects related to his/her field and interests with a satisfactory level of comprehension.</i>	
<b>Livello QCER: B2.</b> È in grado di comprendere i concetti fondamentali di discorsi formulati in lingua standard su argomenti concreti e astratti, anche quando si tratta di discorsi concettualmente e linguisticamente complessi; di comprendere inoltre le discussioni tecniche del suo settore di specializzazione.		<b>Livello QCER: B2.</b> È in grado di leggere in modo ampiamente autonomo, adattando stile e velocità di lettura ai differenti testi e scopi e usando in modo selettivo le opportune fonti per riferimento e consultazione. Ha un patrimonio lessicale ampio che attiva nella lettura, ma può incontrare difficoltà con espressioni idiomatiche poco frequenti.	
È in grado di seguire un discorso lungo e argomentazioni complesse purché l'argomento gli sia relativamente familiare e la struttura del discorso sia indicata con segnali espliciti.		<b>CEFR Level: B2.</b> <i>Can read with a large degree of independence, adapting style and speed of reading to different texts and purposes, and using appropriate reference sources selectively. Has a broad active reading vocabulary, but may experience some difficulty with low-frequency idioms.</i>	
<b>CEFR Level: B2.</b> <i>Can understand the main ideas of propositionally and linguistically complex speech on both concrete and abstract topics delivered in standard speech, including technical discussions in his/her field of specialisation.</i> <i>Can follow extended speech and complex lines of argument provided the topic is reasonably familiar, and the direction of the talk is sign-posted by explicit markers.</i>			

# I descrittori analitici –INGLESE

## Un esempio

### Descrittori della comprensione dell'ascolto, livello B2

#### COMPRESIONE ORALE GENERALE

1. È in grado di comprendere i concetti fondamentali di discorsi formulati in lingua standard su argomenti concreti e astratti, anche quando si tratta di discorsi concettualmente e linguisticamente complessi; di comprendere inoltre le discussioni tecniche del suo settore di specializzazione.
2. È in grado di seguire un discorso lungo e argomentazioni complesse purché l'argomento gli sia relativamente familiare e la struttura del discorso sia indicata con segnali espliciti.

#### COMPREDERE UNA CONVERSAZIONE TRA PARLANTI NATIVI

3. Con qualche sforzo è in grado di afferrare molto di ciò che si dice in sua presenza, ma può trovare difficile contribuire efficacemente a una discussione con parlanti nativi che non modifichino affatto il loro linguaggio.
4. È in grado di identificare le principali argomentazioni a favore o contro una tesi all'interno di una discussione condotta chiaramente in lingua standard.

5. È in grado di seguire l'ordine cronologico di un lungo discorso informale, ad es. una storia o un aneddoto.

#### ASCOLTARE COME COMPONENTE DI UN PUBBLICO

6. È in grado di seguire lo sviluppo di argomentazioni complesse in conferenze esposte con pronuncia chiara, purché l'argomento gli/le sia ragionevolmente familiare.

### Descrittori della comprensione dell'ascolto, livello B2

7. È in grado di distinguere i temi principali dagli incisi purché la conferenza o il discorso siano in lingua standard.

8. È in grado di identificare, oltre al contenuto informativo, il punto di vista di chi parla.

#### ASCOLTARE ANNUNCI E ISTRUZIONI

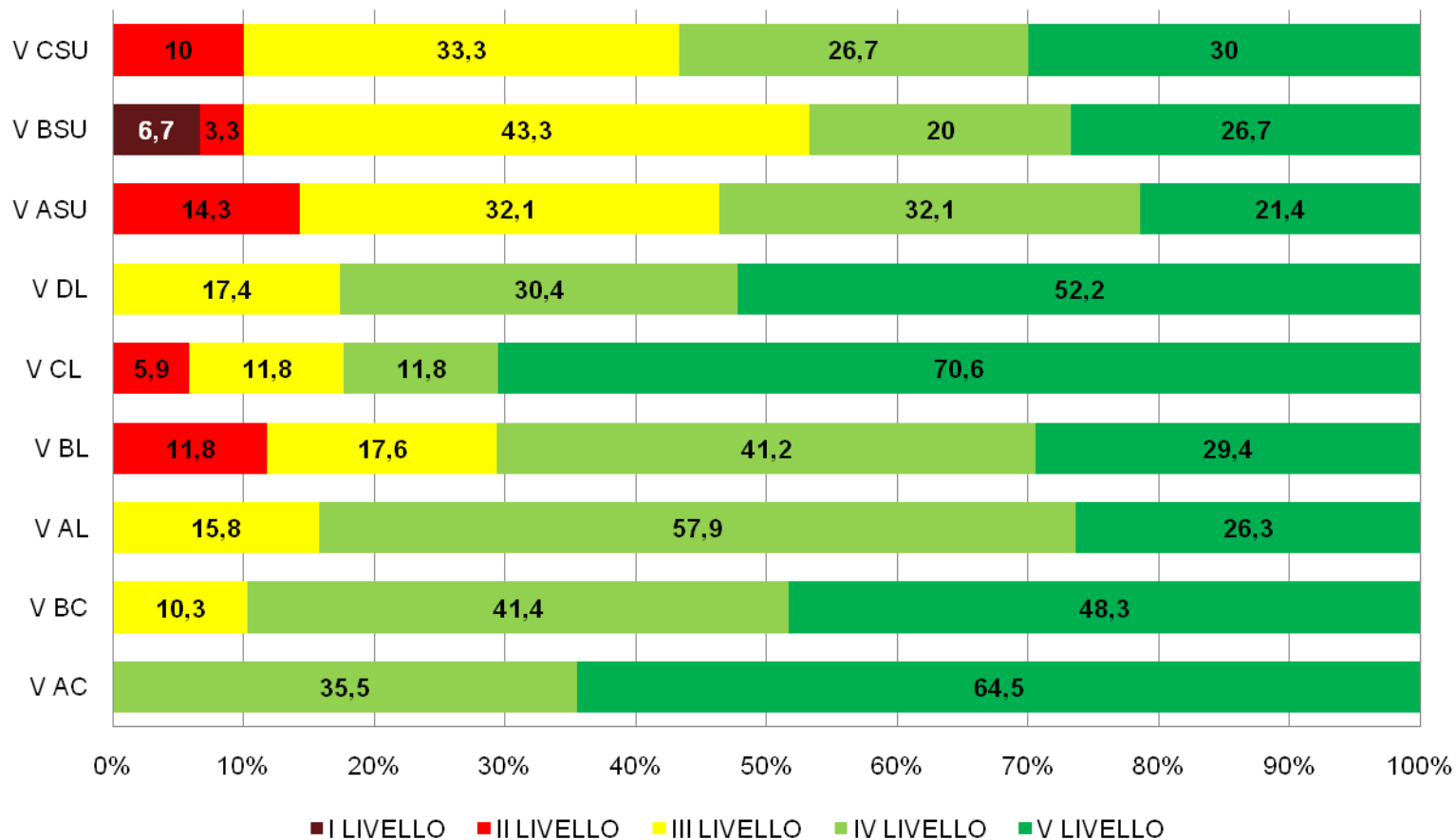
9. È in grado di comprendere annunci e messaggi su argomenti concreti e astratti formulati in lingua standard e a velocità normale.
10. È in grado di comprendere istruzioni specifiche e di seguirle in modo preciso.

#### ASCOLTARE MEZZI DI COMUNICAZIONE AUDIO E REGISTRAZIONI

11. È in grado di comprendere quasi tutti i testi informativi radiofonici e molto altro materiale audio registrato o trasmesso via radio in lingua standard, identificando lo stato d'animo, l'atteggiamento ecc. di chi parla.

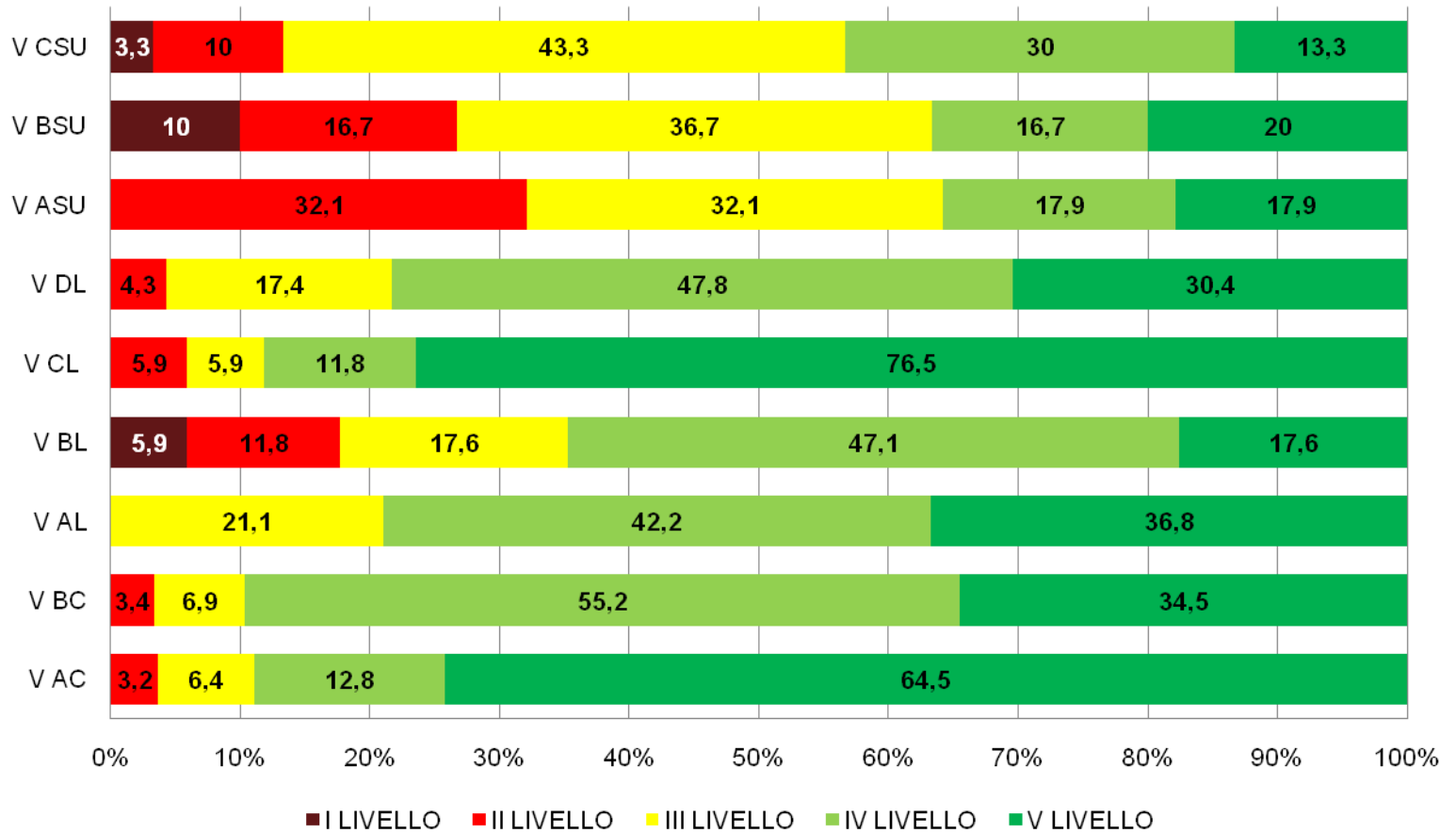
# PROVE INVALSI

## ITALIANO



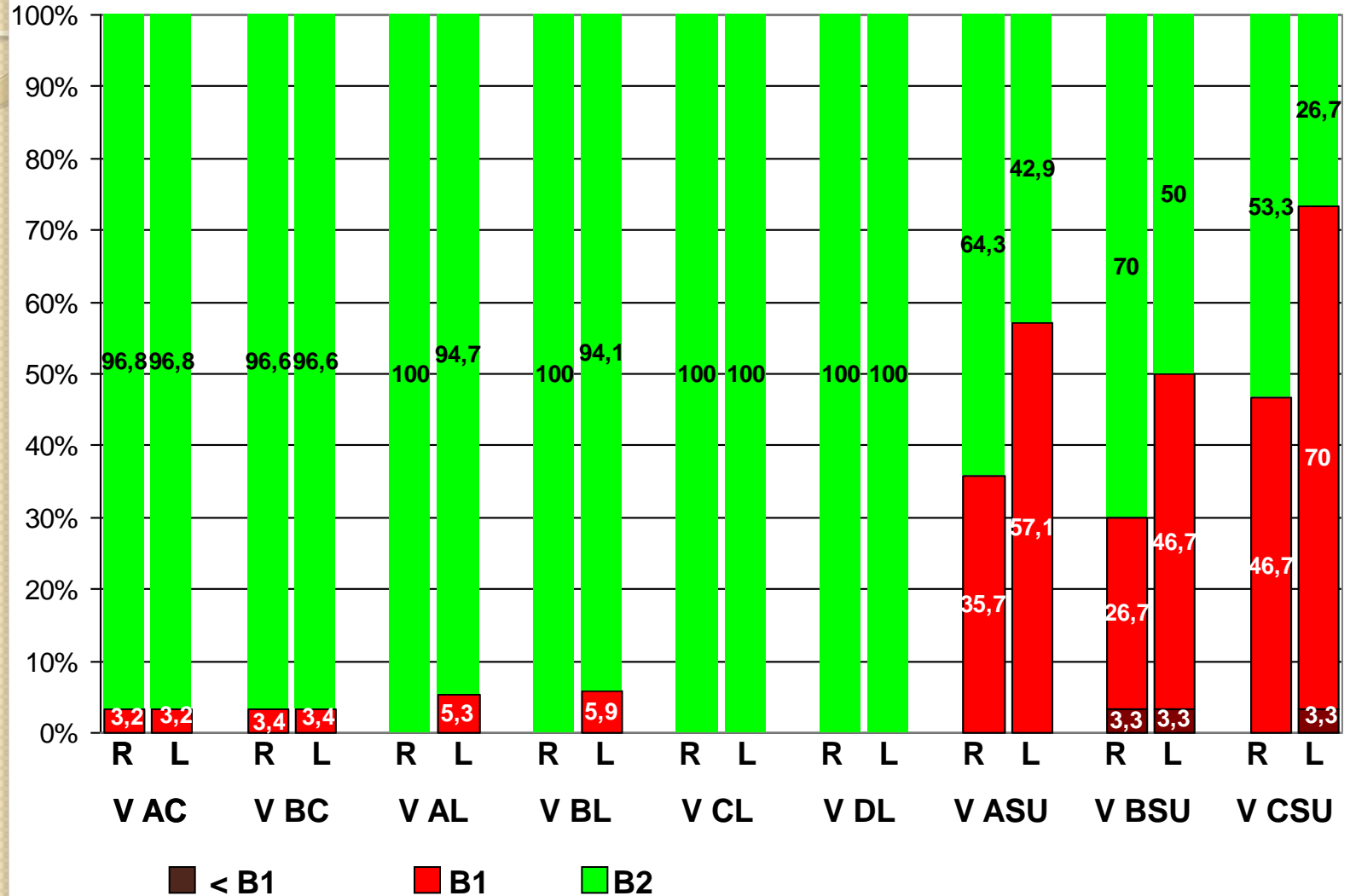
# PROVE INVALSI

## MATEMATICA

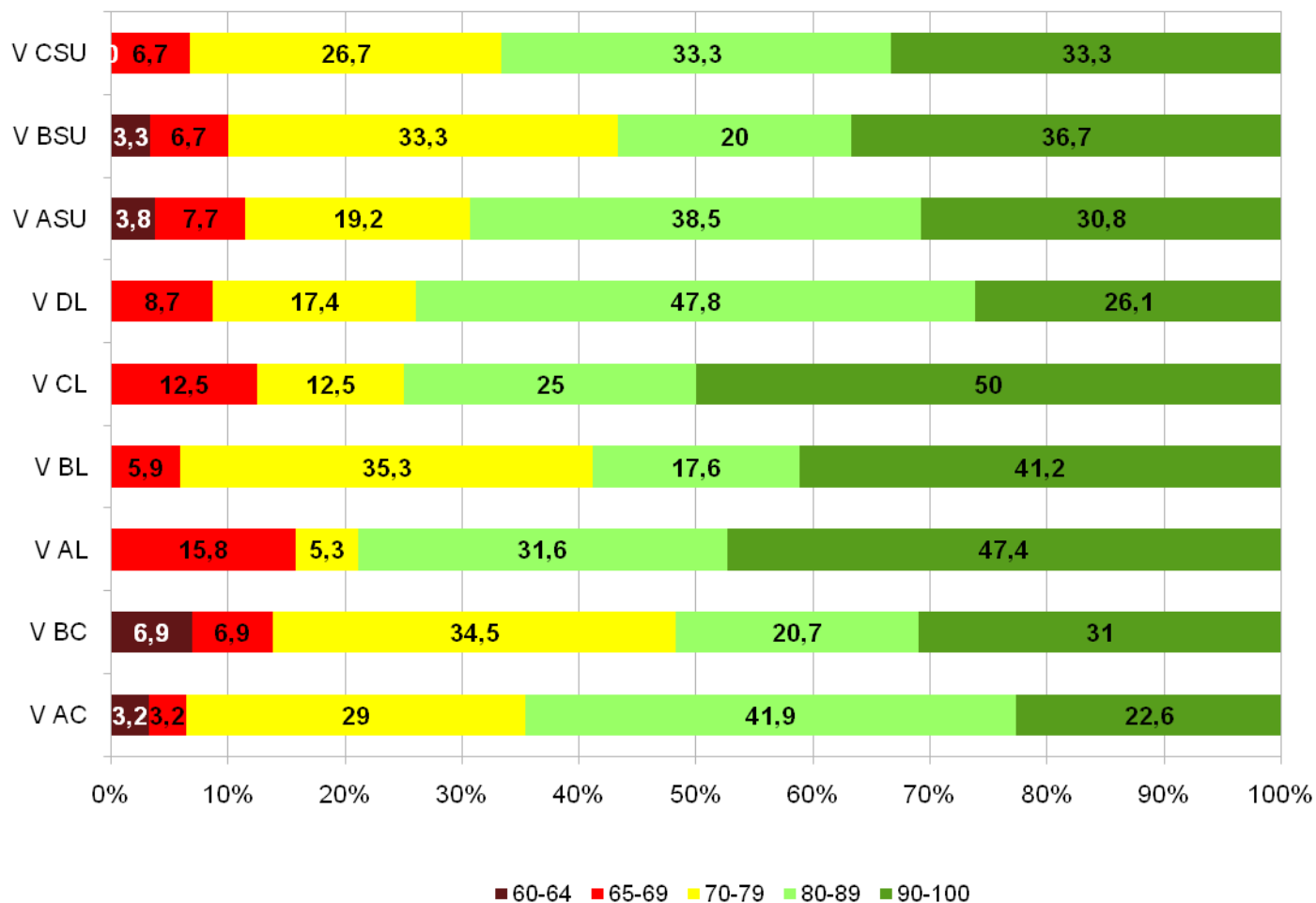


# PROVE INVALSI

## INGLESE



# ESITI ESAMI DI STATO





## **Comparazione dati:**

- Esiti prove INVALSI
- Voto I quadrimestre

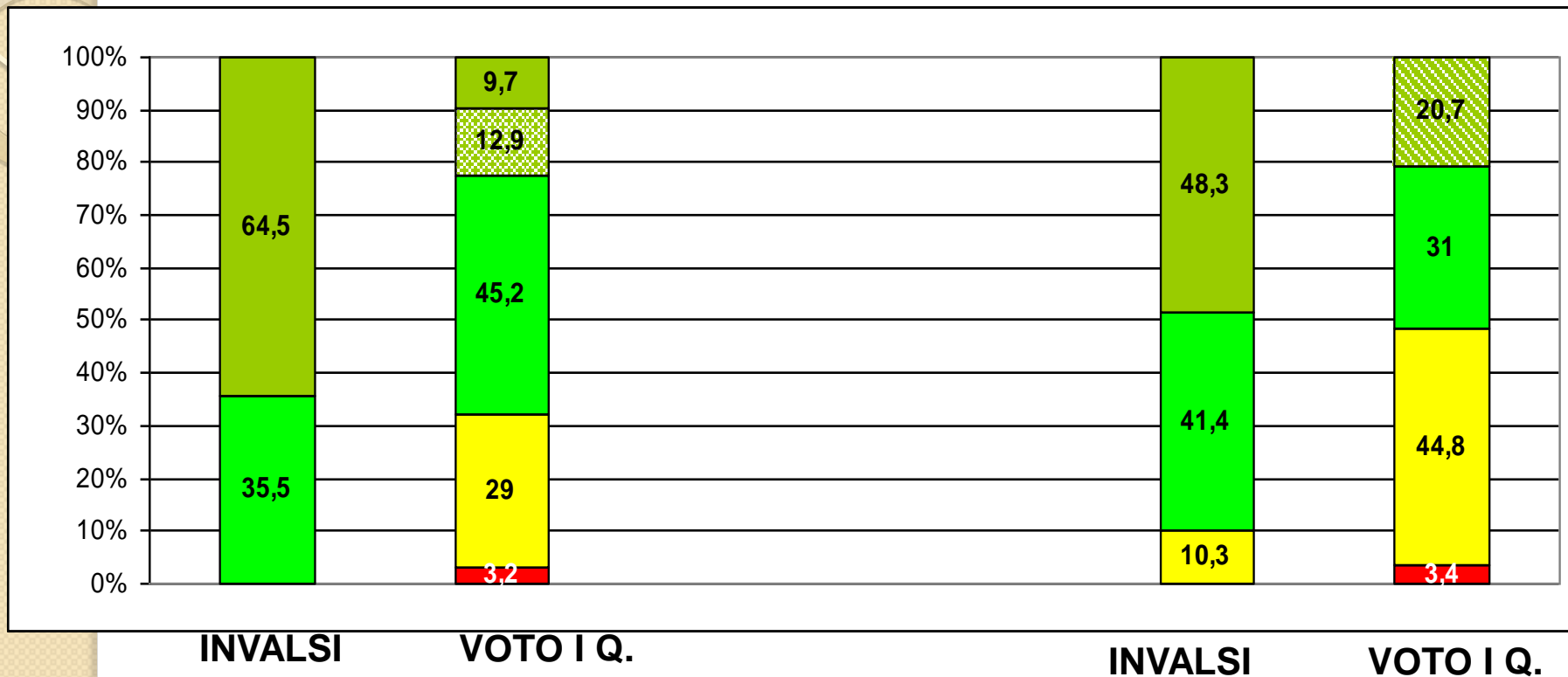
# Comparazioni

- *Alcune precisazioni preliminari:*
  - *differenze strutturali tra valutazione interna e valutazione esterna*
  - *standard e/o valutazione formativa?*

# ITALIANO - CLASSICO

V AC

V BC



## LEGENDA



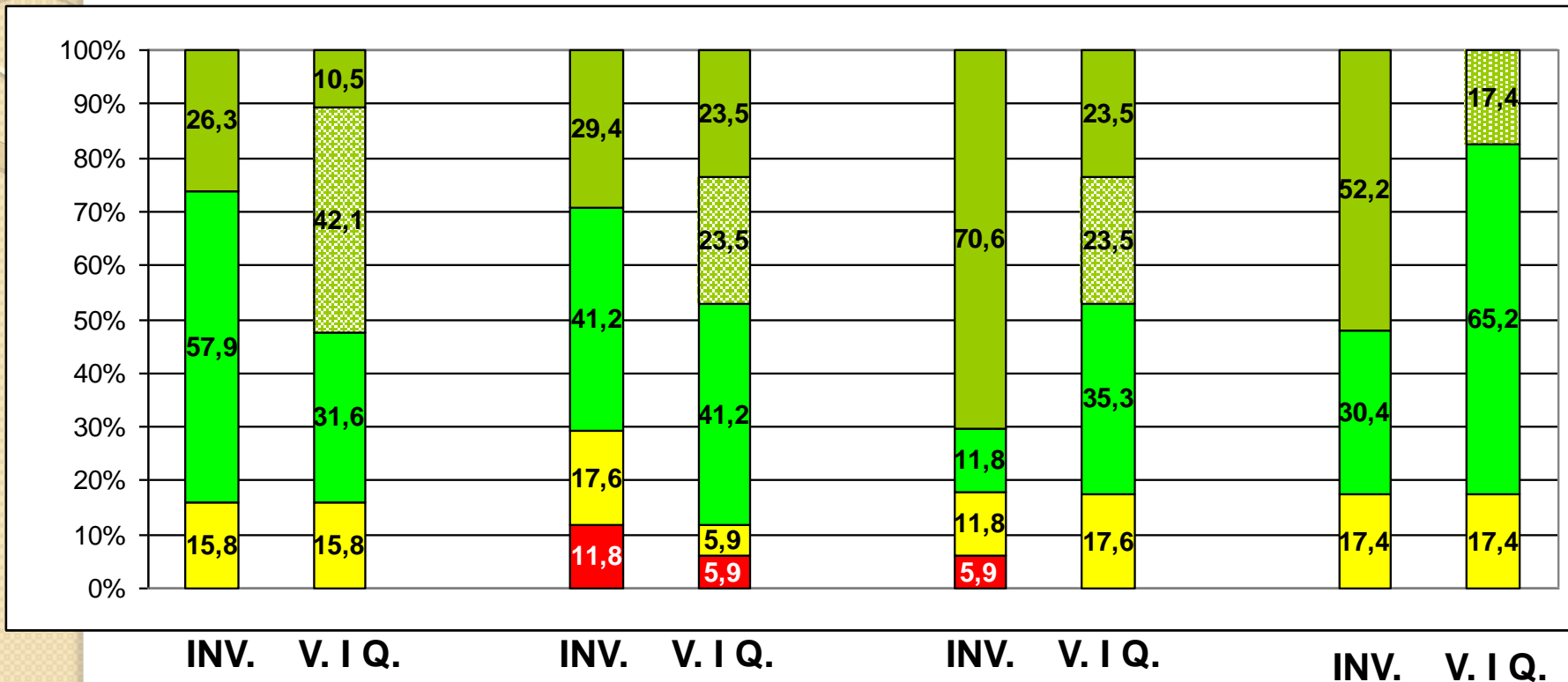
# ITALIANO - LINGUISTICO

V AL

V BL

V CL

V DL

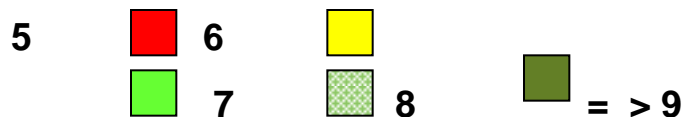


## LEGENDA

INVALSI:



VOTO I.Q.:

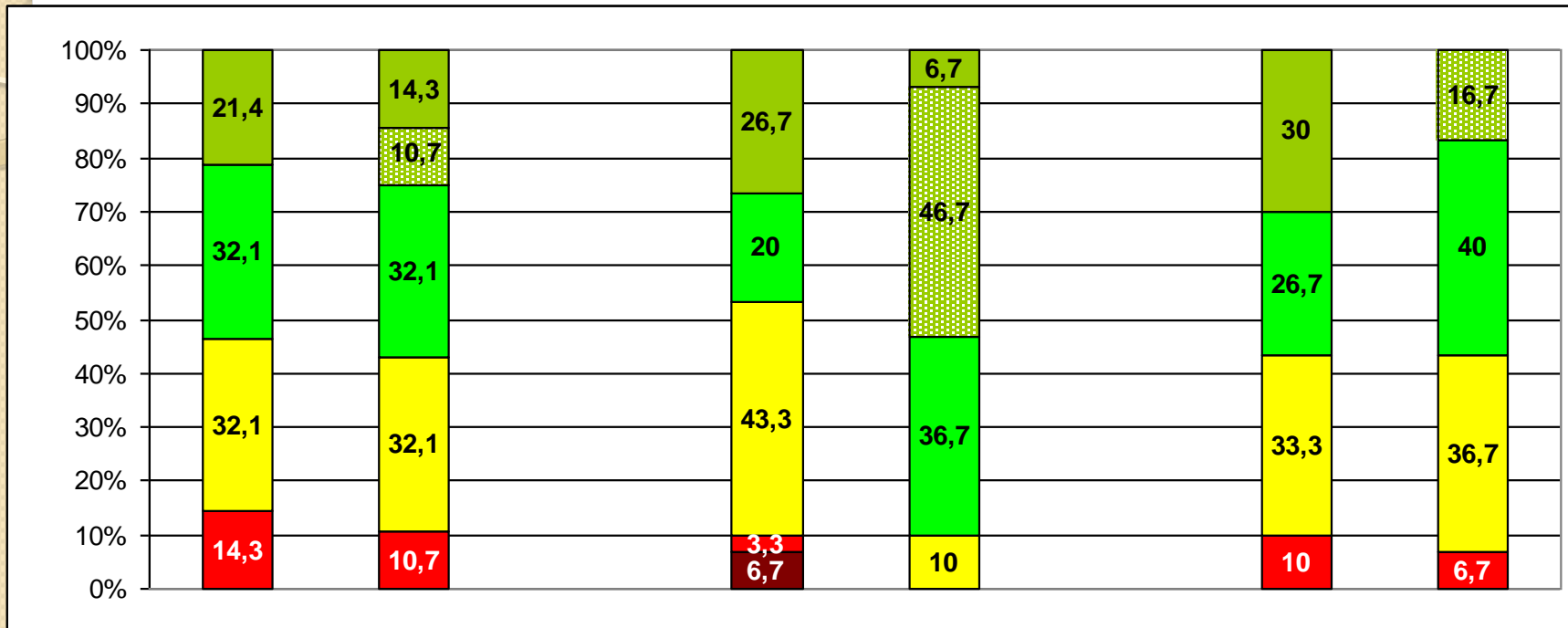


# ITALIANO - SCIENZE UMANE

V ASU

V BSU

V CSU



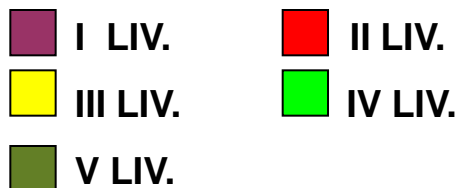
INV. V. I.Q.

INV. V. I.Q.

INV. V. I.Q.

## LEGENDA

INVALSI:



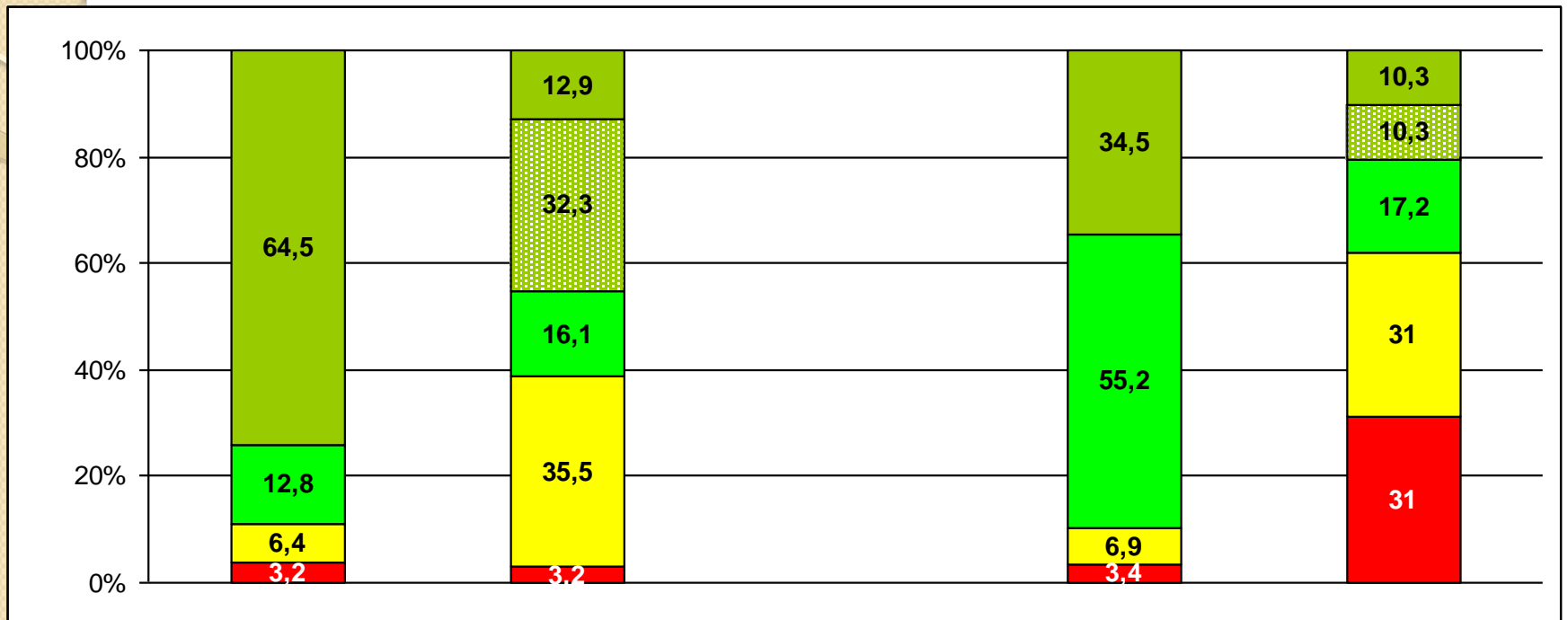
VOTO I.Q.:



# MATEMATICA - CLASSICO

V AC

V BC



INVALSI

VOTO I Q.

INVALSI

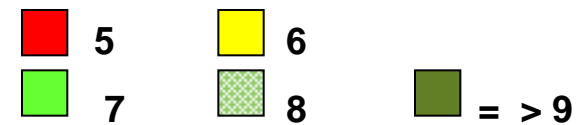
VOTO I Q.

## LEGENDA

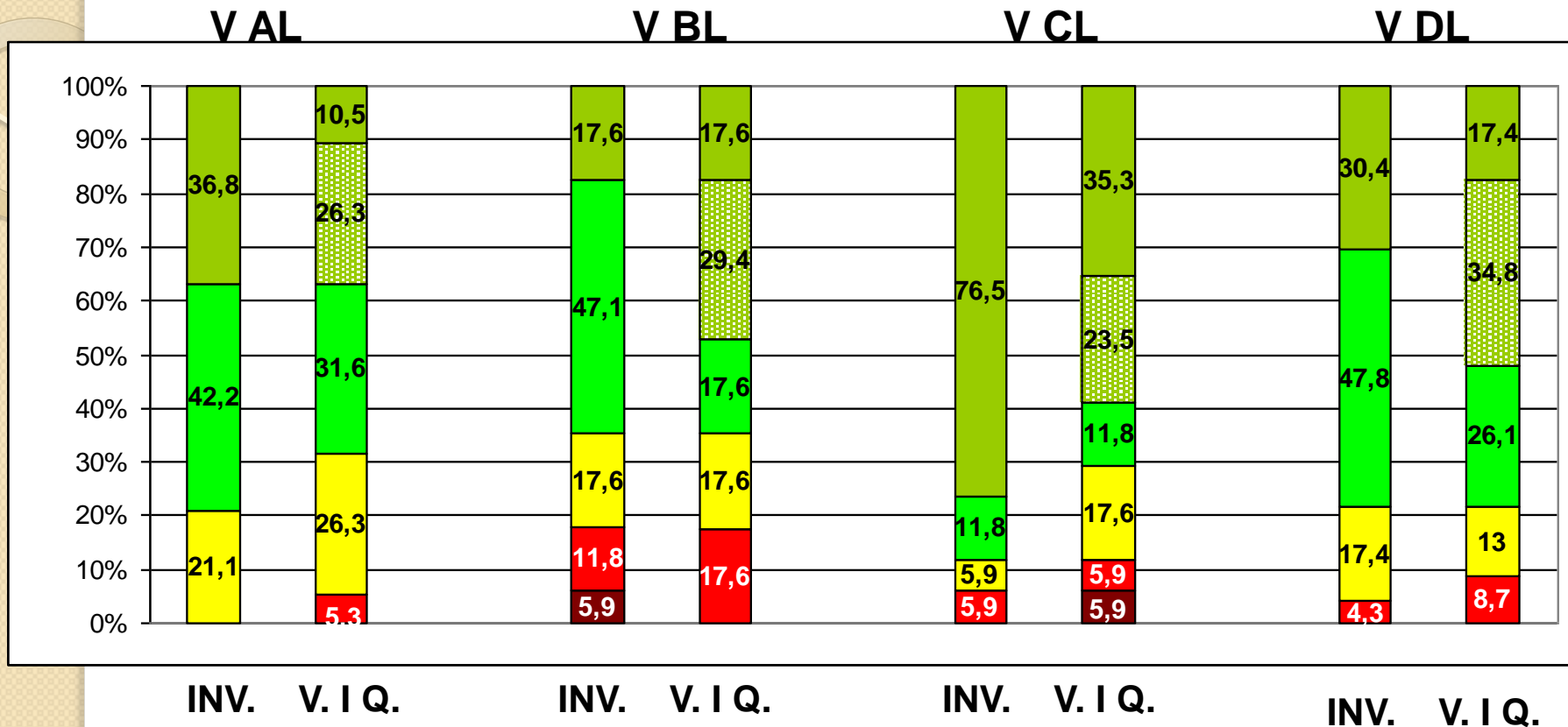
INVALSI:



VOTO I Q.:

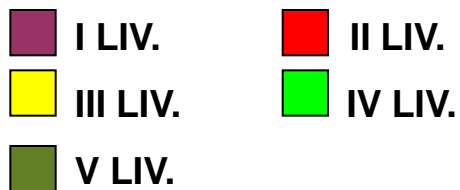


# MATEMATICA- LINGUISTICO

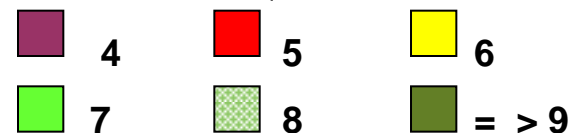


## LEGENDA

### INVALSI:



### VOTO I.Q.:

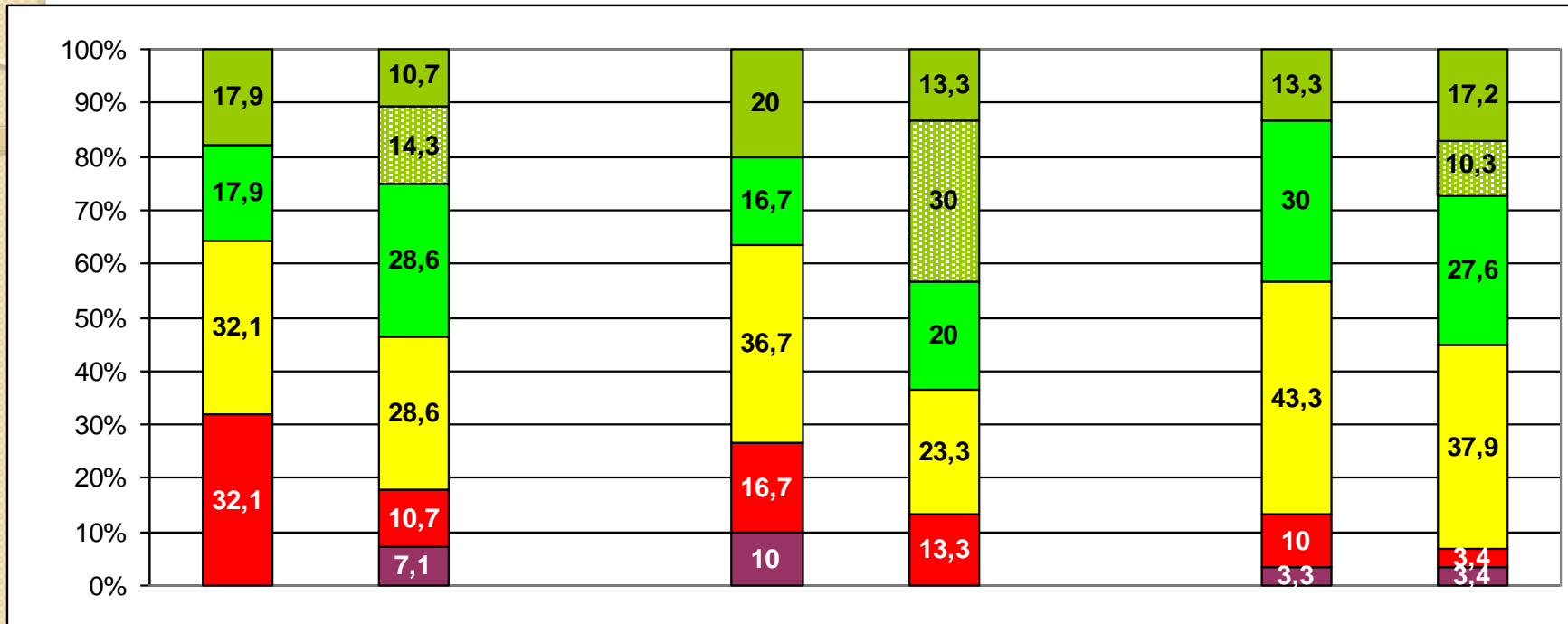


# MATEMATICA- SCIENZE UMANE

V ASU

V BSU

V CSU



INV.

V. I. Q.

INV.

V. I. Q.

INV.

V. I. Q.

## LEGENDA

INVALSI:



I LIV.



II LIV.



III LIV.



IV LIV.



V LIV.

VOTO IQ.:



4



5



6



7



8

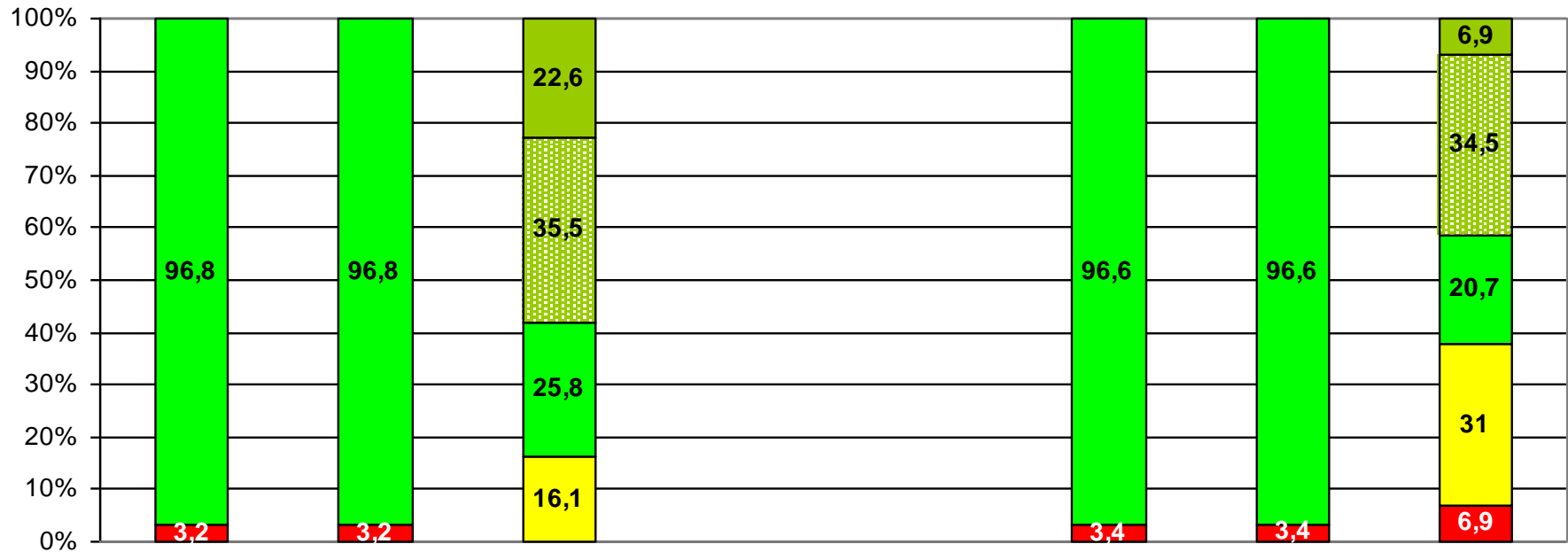


= > 9

# INGLESE - CLASSICO

V AC

V BC



INV.R

INV.L.

VOTO I Q.

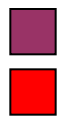
INV.R

INV.L.

VOTO I Q.

## LEGENDA

INVALSI:



< B1



B1



B2

VOTO I Q.:



5



7



6



8



= > 9

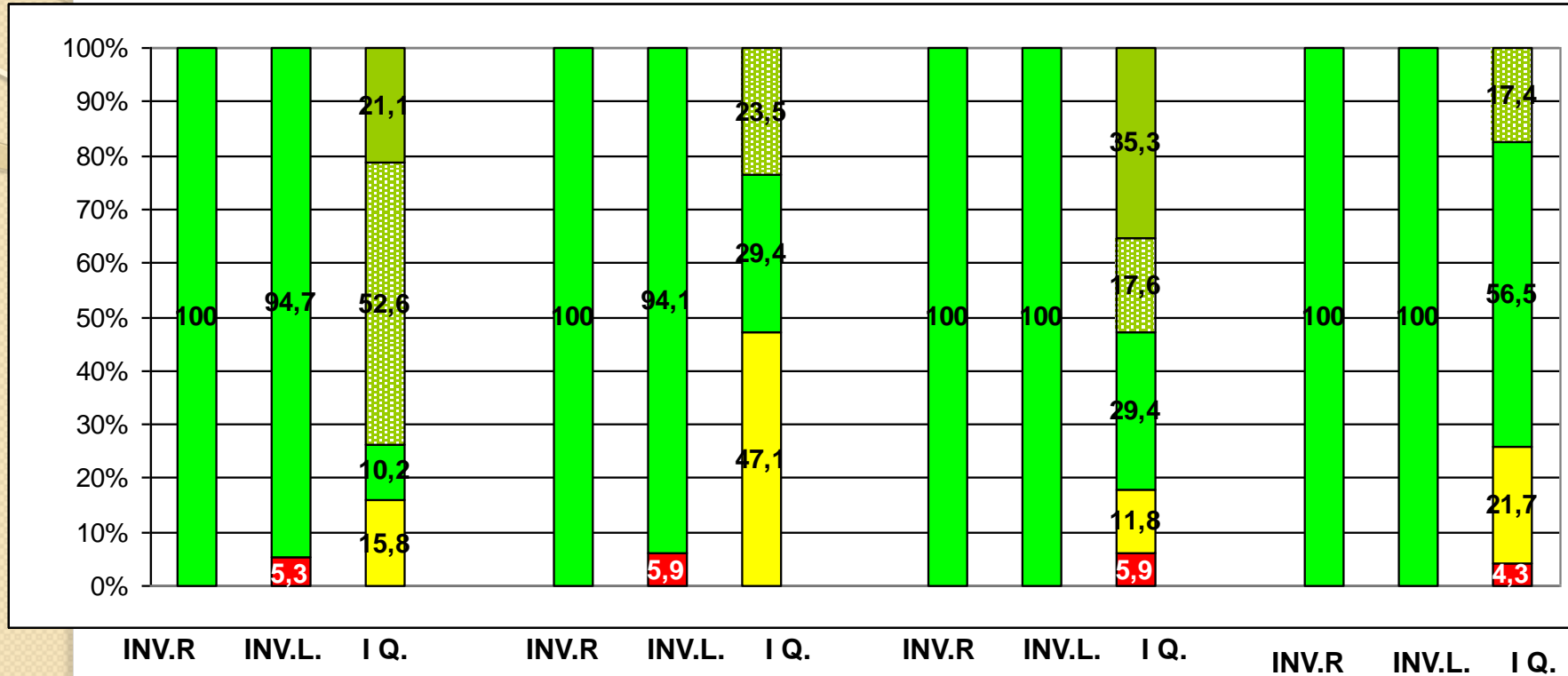
# INGLESE - LINGUISTICO

V AL

V BL

V CL

V DL

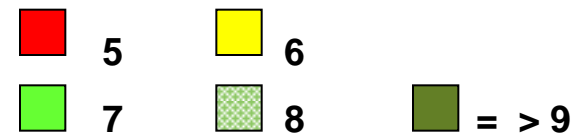


## LEGENDA

INVALSI:



VOTO I.Q.:

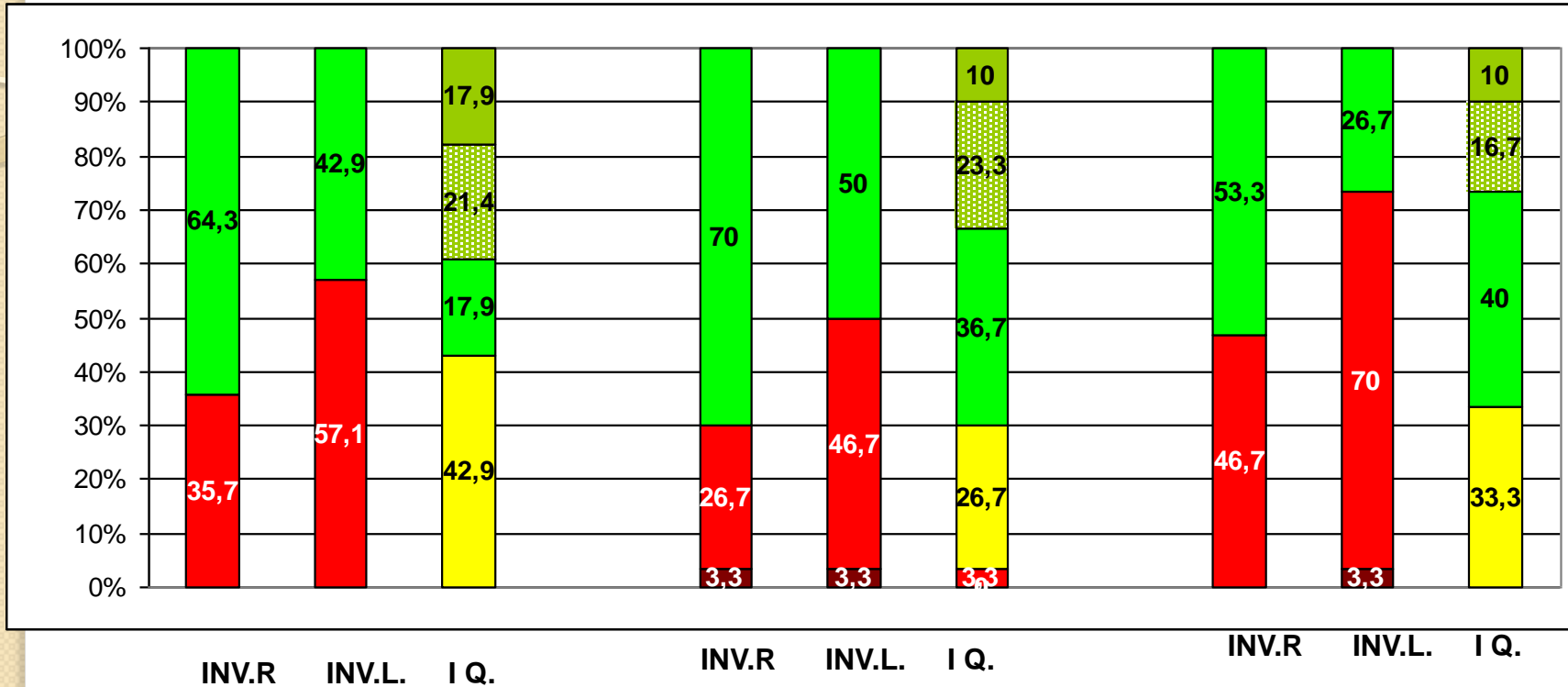


# INGLESE – SCIENZE UMANE

V ASU

V BSU

V CSU

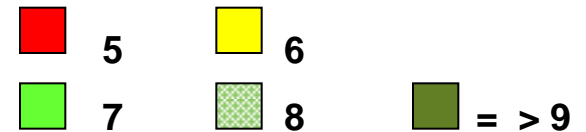


## LEGENDA

INVALSI:



VOTO I.Q.:





## **Comparazione dati:**

- Voto esame di stato
- Credito di ammissione

# I crediti di ammissione

<b>MEDIA</b>	<b>CREDITI III ANNO</b>	<b>CREDITI IV ANNO</b>	<b>CREDITI V ANNO</b>	<b>TOTALE</b>
<b>6</b>	<b>7-8</b>	<b>8-9</b>	<b>9-10</b>	<b>24-27</b>
<b>6-7</b>	<b>8-9</b>	<b>9-10</b>	<b>10-11</b>	<b>27-30</b>
<b>7-8</b>	<b>9-10</b>	<b>10-11</b>	<b>11-12</b>	<b>30-33</b>
<b>8-9</b>	<b>10-11</b>	<b>11-12</b>	<b>13-14</b>	<b>34-37</b>
<b>9-10</b>	<b>11-12</b>	<b>12-13</b>	<b>14-15</b>	<b>37-40</b>

24-26 I LIVELLO

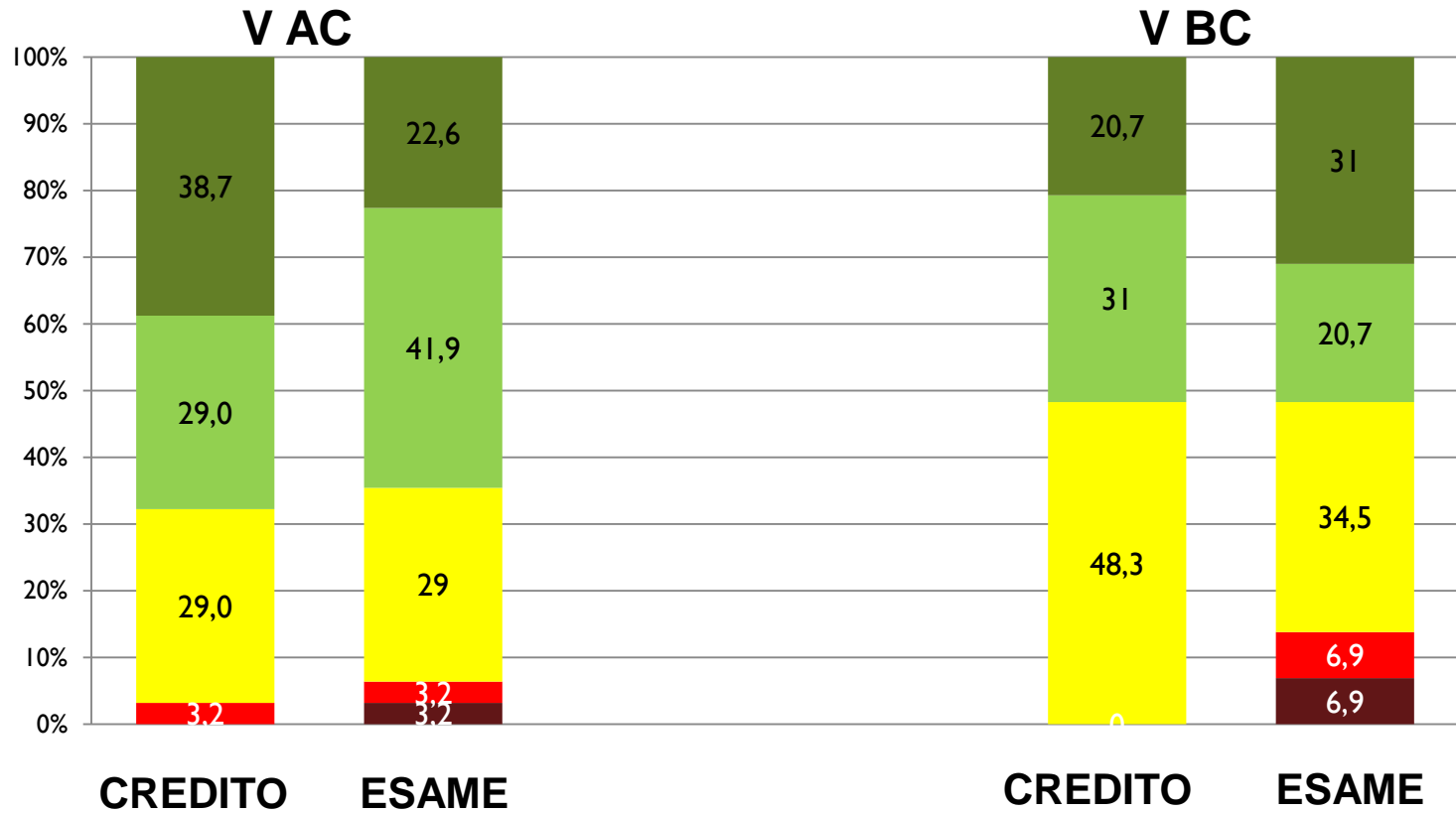
27-29 II LIVELLO

30-33 III LIVELLO

34-36 IV LIVELLO

37-40 V LIVELLO

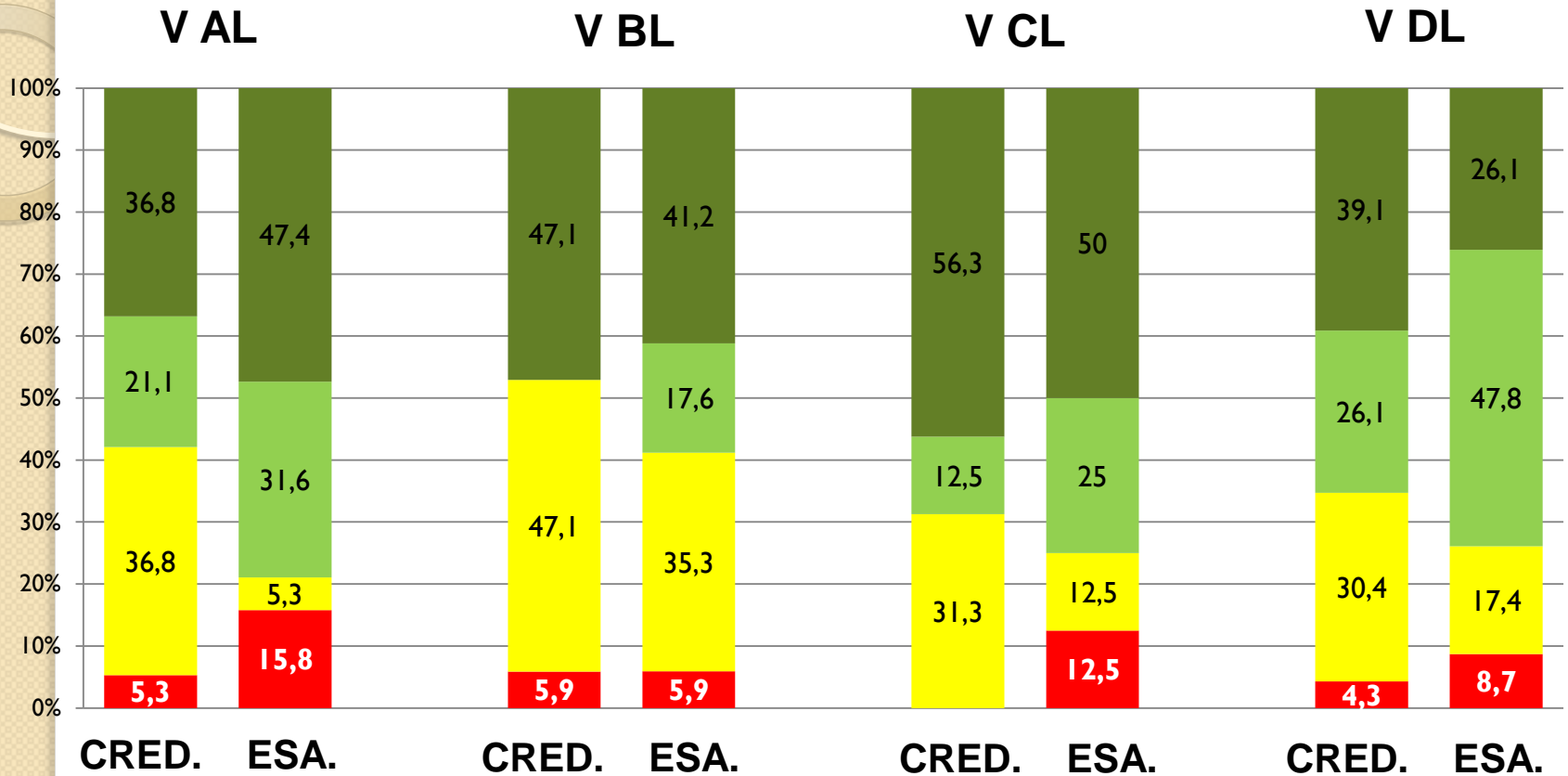
# LICEO CLASSICO



## LEGENDA

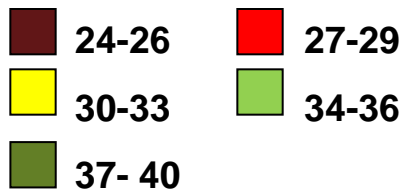


# LICEO LINGUISTICO

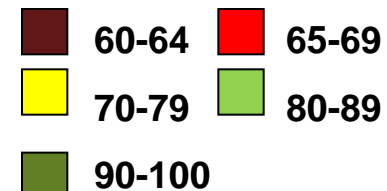


## LEGENDA

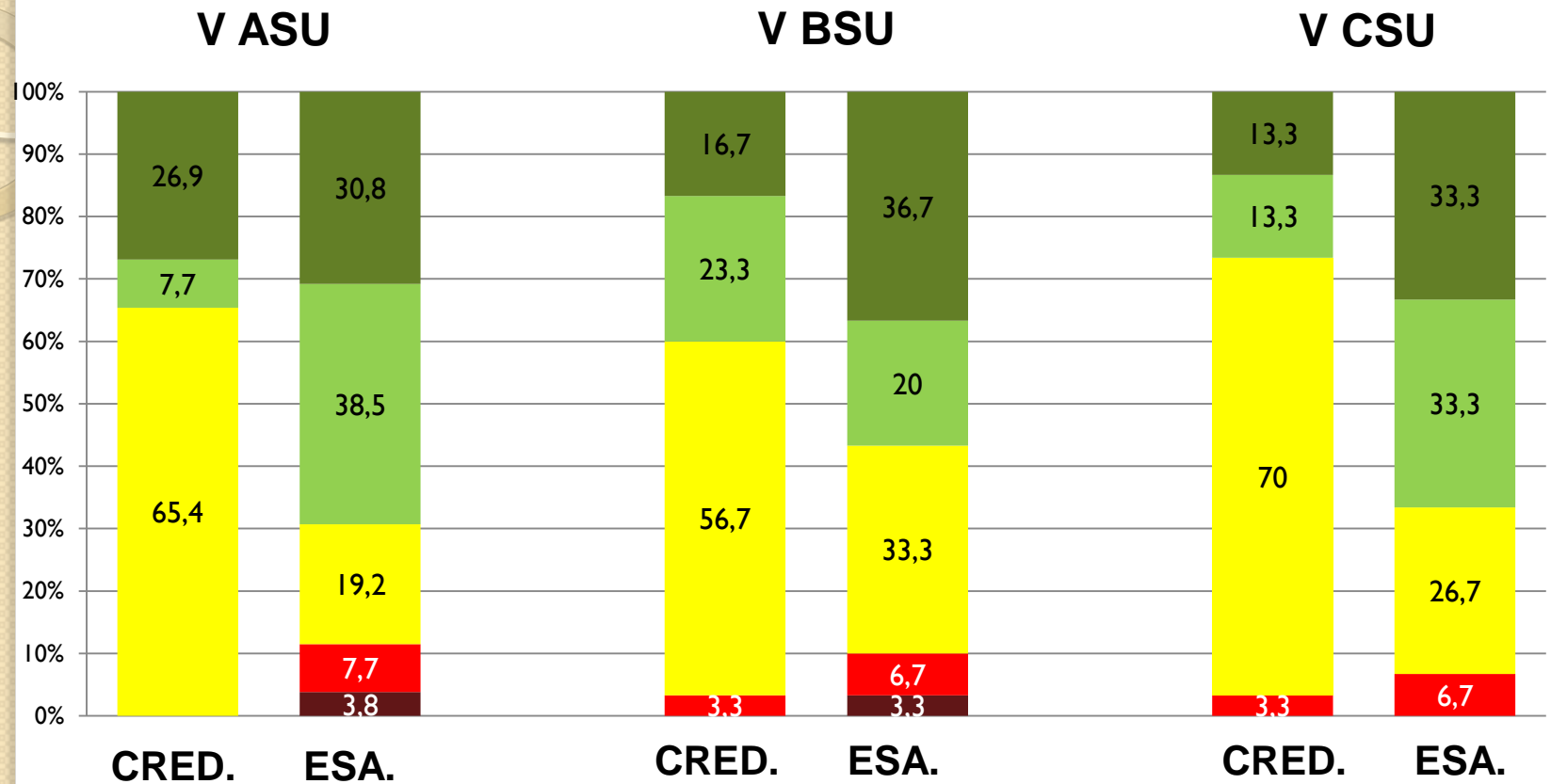
### CREDITO



### VOTO ESAME DI STATO

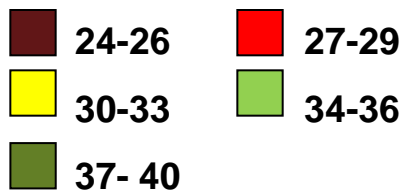


# LICEOSCIENZE UMANE

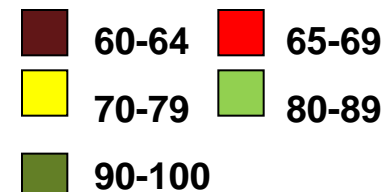


## LEGENDA

### CREDITO



### VOTO ESAME DI STATO



# Calendario somministrazione prove Invalsi 2019-2020

**Il secondaria di secondo grado (prova al computer - CBT)**

Classi Campione, prove di Italiano e Matematica:  
**lunedì 11, martedì 12, mercoledì 13 maggio 2020**  
La scuola sceglie due giorni tra i tre proposti

Classi NON Campione, prove di Italiano e Matematica:  
**da martedì 5 maggio 2020 a sabato 23 maggio 2020**

## **V secondaria di secondo grado (prova al computer - CBT)**

Sessione ordinaria Classi Campione,  
prove di Italiano, Matematica e Inglese (lettura e ascolto):  
**lunedì 9, martedì 10, mercoledì 11, giovedì 12 marzo 2020.**  
La scuola sceglie tre giorni tra i quattro proposti

Sessione ordinaria Classi NON Campione,  
prove di Italiano, Matematica e Inglese (lettura e ascolto):  
**da lunedì 2 marzo 2020 a martedì 31 marzo 2020**

Sessione suppletiva Classi NON Campione,  
prove di Italiano, Matematica e Inglese (lettura e ascolto):  
**da lunedì 11 maggio 2020 a venerdì 15 maggio 2020**